

Заработная плата.

За январь-октябрь текущего года среднемесячная начисленная заработная плата работников списочного состава, включая совместителей, по учтенному кругу крупных и средних предприятий муниципального образования сложилась в размере 10587,19 руб., что ниже уровня соответствующего периода прошлого года на 329,7 рублей (3,02%). Размер среднемесячной заработной платы, рассчитанный с учетом индекса потребительских цен, составил 85,9%.

Уровень среднемесячной заработной платы в январе-октябре 2009 года в разрезе отраслей экономики представлен в таблице:

	Январь-октябрь 2009 г.	Январь-октябрь 2008 г.	в % к январю-октябрю 2008 г.
Среднемесячная заработная плата работников крупных и средних предприятий муниципального образования - всего, рублей:	10587,19	10916,89	96,98
в т.ч. по отраслям:			
Промышленность	10407,83	11452,87	90,88
Лесное хозяйство	10031,29	10804,3	92,85
Связь	12934,33	13424,6	96,35
Строительство	11049,53	12601,67	87,68
Торговля и общественное питание	7757,16	7629,54	101,67
Жилищно-коммунальное хозяйство	11200,28	9555,87	117,2
Здравоохранение, физическая культура и социальное обеспечение	9702,35	8956,44	108,33
Образование	9178,02	8041,95	114,12
Культура и искусство	8103,76	7656,64	105,84
Финансы, кредит, страхование, пенсионное обеспечение	19120,49	20138,68	94,94

В отраслевом разрезе значительное снижение заработной платы к прошлогоднему уровню отмечается по промышленности на 1045,04 рубля (9,12%), строительству на 1552,14 рублей (12,32%), банковской деятельности на 2288,61 рублей (10,61 %). Рост заработной платы к уровню прошлого года отмечен по отраслям бюджетной сферы. Основной составляющей роста заработной платы в бюджетной сфере является повышение минимального размера заработной платы с начала года до 4330 рублей. Удельный вес работников, которым необходимо было увеличить заработную плату до минимального размера оплаты труда, в бюджетной сфере выше, чем в других отраслях экономики.

Среднемесячная заработная плата одного работника за январь-октябрь 2009 года обеспечивала 1,84 прожиточного минимума по Пермскому краю в

расчете на душу трудоспособного населения, против 2,14 за соответствующий период прошлого года.

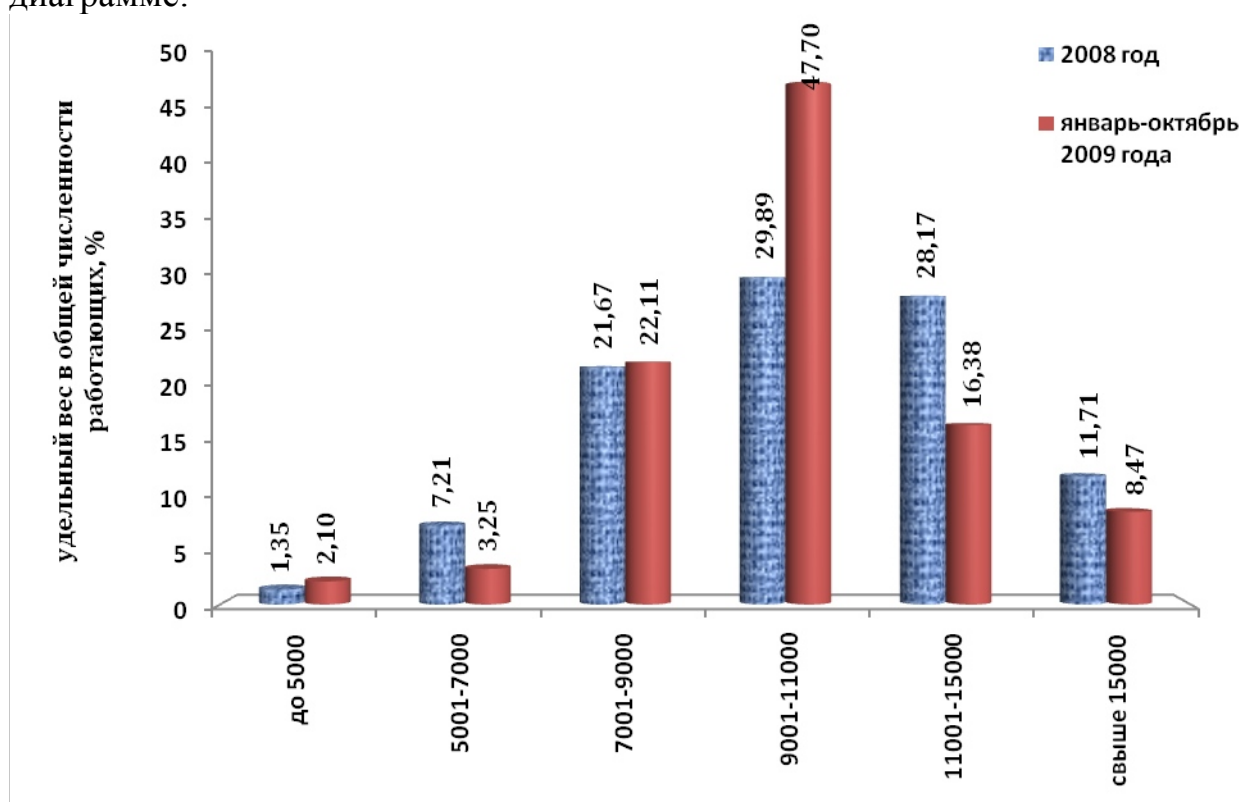
Покупательская способность заработной платы (за вычетом обязательных платежей) отражающая потенциальные возможности по приобретению товаров и услуг характеризуются следующими данными:

Наименование товара	2008 год		2009 год		Изменение покупательской способности, в % к пред. году
	Цена, руб.	Возможное количество приобретения на заработную плату	Цена, руб.	Возможное количество приобретения на заработную плату	
Говядина кроме бескостного мяса, кг.	141,47	67,14	175,43	52,50	78,2
Рыба мороженая неразделенная, кг.	68,52	138,61	90,75	101,49	73,2
Масло сливочное, кг	158,95	59,75	169,94	54,20	90,7
Масло подсолнечное, кг	77,70	122,24	71,65	128,55	105,2
Маргарин, кг	57,13	166,26	60,22	152,96	92,0
Молоко цельное пастеризованное 2,5-3,2% жирности, литр	24,92	381,08	25,23	365,09	95,8
Яйца столовые, десяток	32,16	295,37	31,17	295,50	100,0
Сахар - песок, кг.	23,61	402,26	29,97	307,30	76,4
Хлеб и булочные изделия из пшеничной муки 1 и 2 сортов, кг.	25,57	371,41	27,95	329,52	88,7
Рис шлифованный, кг	40,68	233,50	49,45	186,25	79,8
Картофель, кг	21,34	445,13	17,93	513,68	115,4
Капуста свежая белокочанная, кг	25,10	378,34	39,41	233,75	61,8
Яблоки, кг	61,56	154,28	64,12	143,66	93,1
Мыло туалетное, 100 г.	13,79	688,96	17,85	515,92	74,9
Костюм мужской	5627,22	1,69	5524,23	1,67	98,8
Сорочка мужская	682,24	13,92	754,19	12,21	87,7
Пальто женское демисезонное	5166,69	1,84	5482,25	1,68	91,4
Куртка для детей школьного возраста	1702,30	5,58	2005,01	4,59	82,3
Телевизор цветного изображения	7907,38	1,20	9471,33	0,97	81,0
Бензин	21,75	436,68	18,55	496,42	113,7
Квартирная плата в домах муниципального жилого фонда	13,80	688,35	15,95	577,56	83,9
Плата за электричество	164,00	57,91	2,05	4493,10	7758,4

Повышение цен на товары и услуги, снижение уровня заработной платы способствовало снижению покупательской способности по большинству рассматриваемых товаров и платных услуг.

Межотраслевая дифференциация заработной платы сохраняется. За январь-октябрь текущего года самый высокий уровень среднемесячной начисленной зарплаты сложился в таких отраслях: пенсионное обеспечение, банковская деятельность, гос.власть РФ (кроме СВ), гос.власть субъектов РФ (кроме СВ). Отношение к средней заработной плате по муниципальному образованию составило 2,1; 1,82; 2,06; 2,85 соответственно.

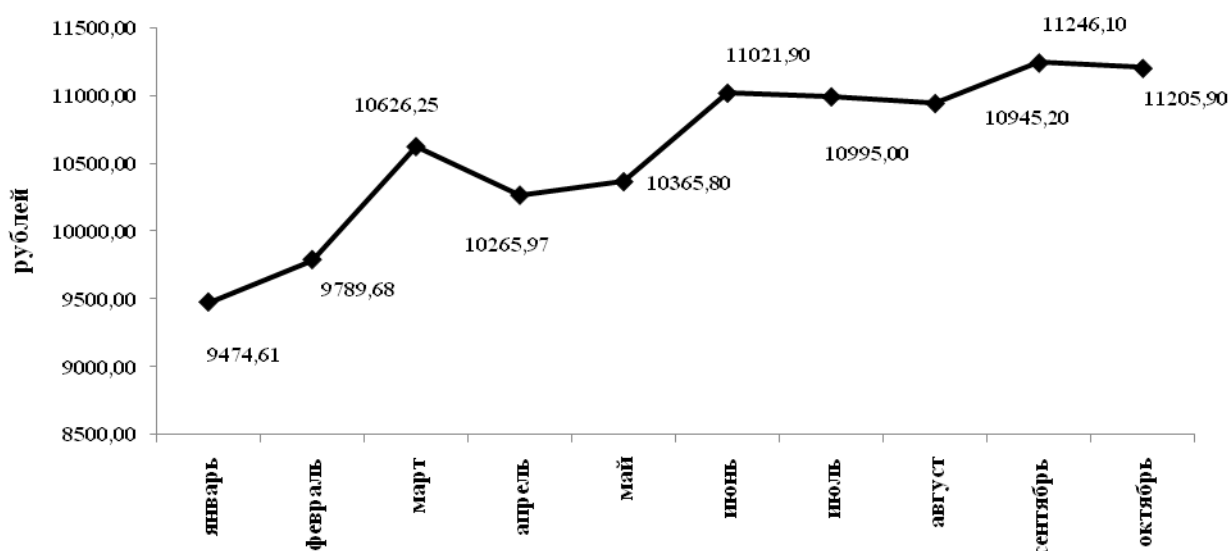
Распределение среднесписочной численности работающих крупных и средних предприятий муниципального образования по уровню среднемесячной заработной платы за 2008 год и январь-октябрь 2009 года представлено на диаграмме:



Из диаграммы видно, что происходит смещение распределения среднесписочной численности работников из интервалов с более высокой оплатой труда в более низкие интервалы оплаты труда. В сравнении с 2008 годом значительно уменьшилась доля работников, получающих заработную плату в диапазонах 11001-15000 рублей и свыше 15000 рублей. По итогам 10 месяцев текущего года наибольший удельный вес приходится на работников, получающих заработную плату в диапазоне 9001-11000рублей, на втором месте (22,11%) доля работников, получающих заработную плату в диапазоне 7001-9000рублей , 16,38% - работников получают заработную плату в диапазоне 11000-15000руб.

Анализируя размер среднемесячной заработной платы, можно отметить, что с начала года прослеживается положительная динамика изменения заработной платы. Максимальный уровень заработной платы с начала текущего года отмечен в сентябре .

Динамика среднемесячной заработной платы работников крупных и средних предприятий муниципального образования за январь-октябрь 2009 года представлена на графике:



По промышленным предприятиям муниципального образования начисленная среднемесячная заработная плата за январь – октябрь 2009 года составила 10407,83 рублей, что ниже средней заработной платы по муниципальному району на 177,5 рублей. К соответствующему периоду прошлого года уровень среднемесячной заработной платы уменьшился 1045,04 рубля или 9,12 %. Дифференциация между максимальной и минимальной начисленной заработной платой по предприятиям промышленности составляет 2,5 раза.